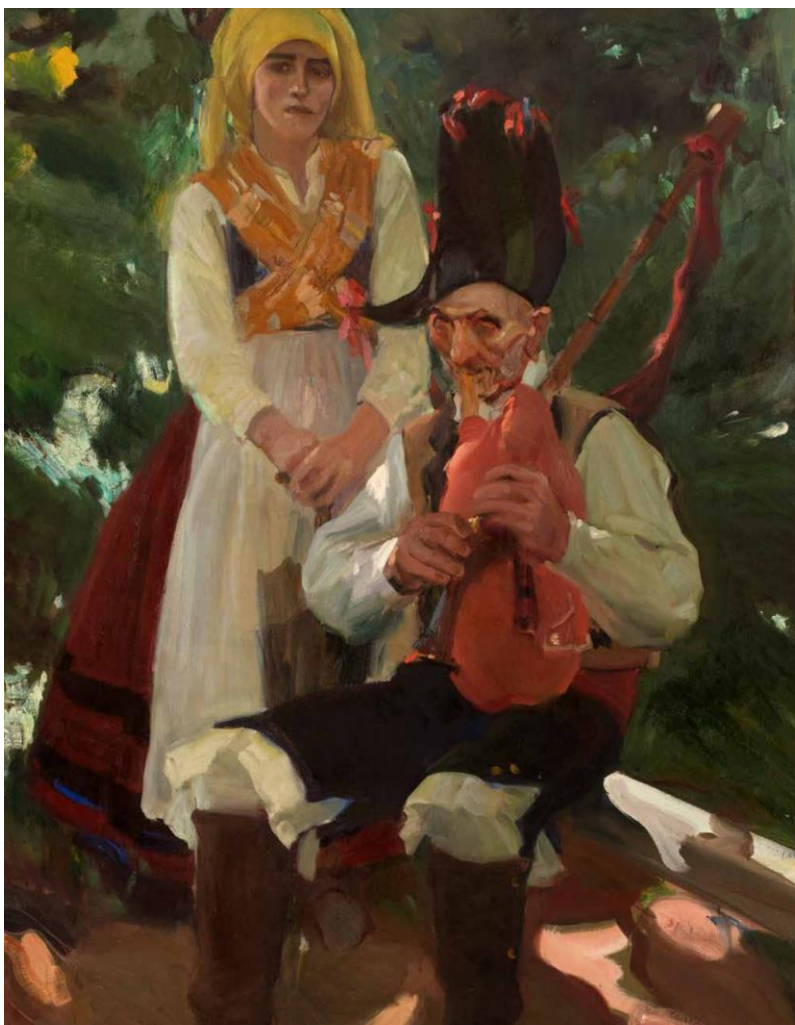




MUSEO DE BELAS ARTES DA CORUÑA



Viaxar para pintar
**Sorolla
en Galicia**

23 de novembro 2023 /
10 de marzo 2024



MUSEO SOROLLA



INAUGURACIÓN DE LA EXPOSICIÓN

VIAJAR PARA PINTAR. SOROLLA EN GALICIA

ORGANIZA: Museo de Belas Artes da Coruña e Museo Sorolla

PATROCINA: Dirección Xeral de Cultura. Consellería de Cultura,
Educación, Formación Profesional e Universidades

LUGAR: Salón de actos del museo

FECHA: Jueves, 23 de noviembre de 2023

HORA: 19:00 horas



XUNTA
DE GALICIA

CONSELLERÍA DE CULTURA,
EDUCACIÓN, FORMACIÓN
PROFESIONAL E UNIVERSIDADES



MUSEO DE BELAS ARTES DA CORUÑA

EXPOSICIÓN

VIAJAR PARA PINTAR. SOROLLA EN GALICIA

23 de noviembre de 2023 - 10 de marzo de 2024

El Museo de Belas Artes da Coruña, en colaboración con la Fundación Museo Sorolla, presenta la participación gallega en el proyecto expositivo "Sorolla. Viajar para pintar", dentro del programa "100 años del fallecimiento de Joaquín Sorolla", uno de los grandes eventos culturales del centenario de la muerte de Joaquín Sorolla y Bastida (Valencia, 1863 - Cercedilla, Madrid, 1923). Dentro de este programa, el Museo Sorolla y la Fundación Museo Sorolla colaboran estrechamente con museos destacados de varias comunidades autónomas con el objetivo de trasladar la obra de este artista al lugar en el que fue creada. En esta ocasión, se pretende poner en contexto las estancias que el pintor realizó en tierras gallegas, y cómo estas le ayudaron a agrandar su producción artística. Así, esta exposición es una oportunidad para poner en valor la obra del pintor valenciano, pero también para relacionarla con la de varios artistas gallegos de principios del siglo XX.

Si por algo se caracterizó la vida de Sorolla fue por llevar siempre la maleta en la mano. Desde sus inicios como artista comprendió que la inspiración y el arte había que buscarlas y que esto implicaba tener que desplazarse a conocer otros lugares y personas, para estar en los círculos adecuados y vivir experiencias ligadas a espacios concretos.

Cómo fueron los viajes de Sorolla a Galicia y qué quedó de Galicia en Sorolla son las preguntas que buscarán responderse en esta exposición que nace de una colaboración e investigación conjunta entre el Museo de Belas Artes da Coruña y el Museo Sorolla de Madrid. La exposición cuenta con más de setenta obras entre óleos, dibujos, notas de color y objetos etnográficos que fueron seleccionadas entre ambas instituciones. Todos estos elementos expositivos permitirán contextualizar la relación del artista con Galicia, profundizando tanto en su visión de nuestros paisajes y gentes como en sus amistades y relaciones laborales con sus colegas gallegos.

Las piezas presentadas en esta exposición se estructuran en un bloque introductorio sobre Galicia a inicios del siglo pasado para continuar ahondando en los diferentes viajes a nuestra tierra: las primeras estancias en 1900 y 1910 y esencialmente la visita de 1915, año en el que regresa para realizar el panel sobre Galicia encargado por la Hispanic Society of America. La exposición termina con una serie de obras que ilustran sus amistades y discípulos gallegos.



XUNTA
DE GALICIA

CONSELLERÍA DE CULTURA,
EDUCACIÓN, FORMACIÓN
PROFESIONAL E UNIVERSIDADES



MUSEO DE BELAS ARTES DA CORUÑA

EL ARTISTA

Joaquín Sorolla Bastida (1863 - 1923) es uno de los grandes maestros de la pintura española de finales del siglo XIX y principios del XX. Fue el pintor español de mayor proyección internacional de su tiempo y una de las figuras capitales de la historia del arte española en su conjunto.

Nació en Valencia, en 1863, quedando huérfano con tan solo dos años. Desde muy joven mostró su afición y dotes para el dibujo y la pintura, formándose con artistas de su ciudad y, posteriormente en Madrid, Roma y París.

Fue en Madrid donde se instaló definitivamente, aunque viajó mucho a lo largo de su vida. Desde esta ciudad desarrolló una trayectoria profesional llena de éxitos, reconocimientos y exposiciones nacionales e internacionales. Su pintura aborda diferentes y variados temas, siempre desde la perspectiva del naturalismo, la rapidez de captación y ejecución y el dominio de la luz. Culmina su carrera con los paneles *Visión de España* para la Hispanic Society of América en Nueva York.

En el marco de este encargo, el artista comentaba que pintar Galicia le supuso un reto:

«Creo que es Galicia el país más difícil para pintar por la variedad, por la facilidad con que todo cambia. Se me hace esto muy italiano. He visto los pintorescos mercados de Santiago, y me parecía que aquellos tipos del interior, aquellas mujeres con aquellos pañuelos a la cabeza, me iban a hablar en italiano. Es una impresión visual. Hay en Galicia mucho griego e italiano. La vida aquí no puede ser más griega. Todo es fácil. No hay frío, no hay calor, sino esa temperatura blanda, voluptuosa. Todo tiene un color clásico. Vea usted la nota clásica que dan los emparrados con sus pilas de piedra. Y todo destaca en el mar. Todo es ostentoso. Todo es soberanamente bello...».

Joaquín Sorolla en Alejandro Pérez Lugín, «La capa de Sorolla y la montera de Huntington», Heraldo de Madrid, Madrid, 23 de agosto de 1915.



XUNTA
DE GALICIA

CONSELLERÍA DE CULTURA,
EDUCACIÓN, FORMACIÓN
PROFESIONAL E UNIVERSIDADES



MUSEO DE BELAS ARTES DA CORUÑA

¿QUÉ APORTACIONES ENCONTRAREMOS EN LA EXPOSICIÓN?

- **Nos permitirá descubrir Galicia en el archivo del Museo Sorolla**

Además de las obras pictóricas que el destacado artista valenciano realizó en nuestras tierras, adentrándonos en su museo y en el archivo del mismo podremos descubrir que su relación con Galicia va más allá y tanto la colección fotográfica de la familia Vega de Armijo como su correspondencia personal dan testimonio de esto.

- **Nos ayudará a entender la forma de trabajar de Sorolla**

A través de objetos personales de Sorolla y de distintas fotografías de su proceso creativo podremos comprender todo lo necesario para pintar *au plain air* y acercarnos a la forma de captar la luz del máximo representante del luminismo en España.

- **Se pondrán en relación las obras de Sorolla con las de pintores gallegos del momento**

Una selección de obras de María del Carmen Corredoira, Jenaro Carrero, Francisco Lloréns y Fernando Álvarez de Sotomayor permitirán ver las relaciones entre Sorolla y sus colegas pintores: los estilos, los temas o las distintas formas de tratar la luz.

- **A través de su relación con Francisco Lloréns, María Corredoira y Jenaro Carrero, profundizaremos en cómo eran sus relaciones discípulo-maestro**

Gracias a la correspondencia que se conserva en el Museo Sorolla sabemos que María Corredoira siempre lo consideró su maestro, que Lloréns le enviaba postales de A Coruña para felicitarle la Navidad o que el pintor valenciano le escribió a Jenaro Carrero para pedirle trajes tradicionales gallegos.

- **Indagaremos en la relación de Sorolla con Galicia, que no se limita al encargo de la Hispanic Society**

Además del viaje del año 1915, Sorolla también visitó Galicia anteriormente en el 1900 y en 1910, aunque de forma muy breve. Una de las razones por las que conocemos tan bien los otros viajes de Sorolla por España es por su correspondencia con su mujer Clotilde, a quien escribía a diario, pero en el caso gallego ella lo acompañó en sus estancias en Galicia, por lo que no contamos con esa documentación tan valiosa.



XUNTA
DE GALICIA

CONSELLERÍA DE CULTURA,
EDUCACIÓN, FORMACIÓN
PROFESIONAL E UNIVERSIDADES



MUSEO DE BELAS ARTES DA CORUÑA

- **También nos ayudará a saber más sobre su estancia y forma de trabajar en Galicia durante dicho encargo**

Galicia. La romería es el panel con el que representó a Galicia en la Hispanic Society y *Castilla. La fiesta del pan* fue con el que representó a Castilla. Dentro del proceso creativo del primero de los paneles, Sorolla también pintó *El gaitero gallego* y *Una gallega* y en el caso de Castilla, otro de los bocetos fue *El boyero castellano*. Estas tres obras, acompañadas de numerosos dibujos sobre papel, nos permitirán conocer cómo se fue construyendo *Visión de España*.

- **Por último, nos acercaremos a cómo eran las relaciones sociales entre las élites culturales a principios del siglo XX**

A través de las instantáneas custodiadas por el Museo Sorolla podemos descubrir cómo era la vida social en el castillo de Soutomaioir a principios del siglo XX y la correspondencia de Sorolla con sus amistades gallegas nos llevarán a comprender el trato entre el maestro y sus discípulos.

LOS DEMÁS PROTAGONISTAS DE LA EXPOSICIÓN

- **La familia Vega de Armijo**

Joaquín Sorolla Bastida (Valencia, 1863 - Cercedilla, Madrid, 1923) mantuvo una estrecha amistad con don Antonio Aguilar y Correa, marqués de la Vega de Armijo y marqués de Mos. Hombre destacado de la vida cultural del momento, el marqués creó la Liga Española de Instrucción Popular, de la que Sorolla también formó parte, y adquirió el castillo de Soutomaioir (Pontevedra), que había reformado a partir de 1870 para convertirlo en su residencia familiar estival. En esa fortaleza nació su sobrina, María Vinyals Ferrer, que a la muerte de su tío heredó el título.

Sorolla visitó en varias ocasiones el castillo de Soutomaioir invitado por María Vinyals y su marido Enrique Lluria, destacado doctor con el que mantenía una estrecha amistad.

- **Francisco Lloréns Díaz (A Coruña, 1874 - Madrid, 1948)**

Fue uno de los más destacados paisajistas gallegos. Como otros pintores de su época, tuvo una sólida formación académica que dejará huella en su pintura. Desde 1892 cursa estudios en la Escuela de Bellas Artes de San Fernando, donde tuvo como profesor a Carlos de Haes. Siguiendo el esquema formativo de la época, se incorpora con otros alumnos al estudio de Joaquín Sorolla.



XUNTA
DE GALICIA

CONSELLERÍA DE CULTURA,
EDUCACIÓN, FORMACIÓN
PROFESIONAL E UNIVERSIDADES



MUSEO DE BELAS ARTES DA CORUÑA

La influencia de todo lo aprendido hará que Lloréns sea consciente de las peculiaridades de su lugar de origen, afianzándose su dedicación al paisaje gallego, que captará y definirá a través de una observación minuciosa.

- **María del Carmen Corredoira Ruiz de Baro (A Coruña, 1893 - 1970)**

La pintora coruñesa iniciará su formación pictórica en su ciudad natal y continuará estudiando en Madrid, donde recibió clases de Eduardo Chicharro y de José María López Mezquita, al mismo tiempo que cursaba clases teóricas de Joaquín Sorolla. Testimonio de su relación quedaron las cartas que se intercambiaban.

La obra de esta artista pertenece al género realista y se caracteriza por una peculiar tendencia a la introspección y la espiritualidad, recreando ambientes interiores con juegos de luces, sombras y veladuras de gran poder evocador.

- **Jenaro Carrero (Noia, 1874 - Santiago de Compostela, 1902)**

Carrero formará parte de la Generación Doliente, artistas precursores de la pintura gallega camino de la modernidad cuyo proceso se vio paralizado por la repentina muerte de varios pintores. Se formó en Noia y en Santiago de Compostela. Posteriormente estudió en Madrid gracias a una beca de la Diputación de A Coruña, llegando a la capital en el momento en el que Joaquín Sorolla y sus discípulos caldeaban el ambiente artístico.

El pintor pasó a ser su amigo y discípulo, a quien Sorolla tenía gran consideración y aprecio, como se puede ver en su correspondencia. Fue él quien lo introduce en la nueva temática social y también en el concepto del cromatismo y la luz.

- **Fernando Álvarez de Sotomayor (Ferrol, 1875 - Madrid, 1960)**

Sotomayor fue un pintor con una extensa producción artística y una prestigiosa labor en el ámbito cultural y museístico, destacando como director de la institución que acoge esta exposición, el Museo de Belas Artes da Coruña, y el Museo Nacional del Prado.

El costumbrismo, la corriente que pone el acento en lo tradicional y lo popular y en el interés que esto genera desde el presente, permea en otros pintores, que compartieron igualmente la mirada etnográfica de Sorolla. Sotomayor dedicó buena parte de su producción a indagar en esta vertiente pictórica y representa varias veces en su pintura a los tipos gallegos ensalzando su grandeza.



XUNTA
DE GALICIA

CONSELLERÍA DE CULTURA,
EDUCACIÓN, FORMACIÓN
PROFESIONAL E UNIVERSIDADES



MUSEO DE BELAS ARTES DA CORUÑA

- **Emilia Pardo Bazán (A Coruña, 1851 - Madrid, 1921)**

“Sorolla, a mi parecer (no diré que este juicio sea irrevocable, pues aún debo estudiar mejor el asunto), es un artista que ha logrado apoderarse del secreto de la pincelada y dominar los efectos de luz: pinta tan magistralmente como rápidamente: sabe lo que ha de hacer, y lo hace muy pronto, sin tanteos ni arrepentimientos”.

Este es el extracto de la reseña que Emilia Pardo Bazán escribió cuando en 1901 visitó el taller de Sorolla en la calle Miguel Ángel en Madrid. En él se transmite la admiración y el respeto que le profesaba. Además de las palabras que le dedicó, también son prueba de su amistad los retratos que el valenciano realizó tanto de ella como de su madre. El retrato de Emilia se conserva en la galería de personajes ilustres de la Hispanic Society, pero en esta exposición podemos disfrutar del retrato de su madre, Amalia de la Rúa Figueroa Somoza, que pertenece a la colección de la Casa-Museo Emilia Pardo Bazán, situada en la ciudad herculina.



XUNTA
DE GALICIA

CONSELLERÍA DE CULTURA,
EDUCACIÓN, FORMACIÓN
PROFESIONAL E UNIVERSIDADES



INFORMACIÓN PRÁCTICA



VIAJAR PARA PINTAR.

SOROLLA EN GALICIA

23 de noviembre de 2023 - 10 de marzo de 2024

[Enlace a la exposición](#)

Museo de Belas Artes da Coruña

C/ Zalaeta, 2 - 15002 A Coruña

<https://museobelasartescoruna.xunta.gal>

Horarios de apertura

Marte a viernes de 10 a 20 horas

Sábado de 10 a 14 horas y de 16:30 a 20 horas

Domingo de 10 a 14 horas