

*Viajar para pintar*



DOSIER  
DE PRENSA

MUSEO  
NACIONAL  
DE  
ESCULTURA

27.04-25.08  
2024

# SOROLLA

*y la escultura  
pintada*



# *Viajar para pintar. Sorolla y la escultura pintada*

## INFORMACIÓN PRÁCTICA

26.04.2024 / 25.08.2024

## MUSEO NACIONAL DE ESCULTURA

Palacio de Villena  
C/ Cadenas de San Gregorio, 1  
47011 Valladolid  
[www.cultura.gob.es/mnescultura](http://www.cultura.gob.es/mnescultura)

## HORARIO

Martes a sábado, de 10 a 14 h y de 16 a 19.30 h  
Domingos y festivos, de 10 a 14 h

## CONTACTOS DE PRENSA

Departamento de Comunicación y Relaciones Institucionales  
Óscar Fernández | [oscar.fernandezf@cultura.gob.es](mailto:oscar.fernandezf@cultura.gob.es) | 983 998 608  
Alba Martínez | [alba.martinez@cultura.gob.es](mailto:alba.martinez@cultura.gob.es) | 983 998 612  
Móvil de contacto | 606 461 026

(izquierda)  
Joaquín Sorolla  
*Árboles en otoño. La Granja*  
Madrid, Museo Sorolla

(derecha)  
Scognamiglio  
*Fauno danzante*  
Valladolid, Museo Nacional de Escultura





## *A modo de presentación*

A raíz de los actos organizados desde 2023 con motivo de la celebración del Centenario del fallecimiento de Joaquín Sorolla Bastida (Valencia, 1863 – Cercedilla, 1923), el Museo Nacional de Escultura, el Museo Sorolla y la Fundación Museo Sorolla presentan *Viajar para pintar. Sorolla y la escultura pintada*. Una exposición que explora la relación del pintor valenciano con la escultura, a partir de los viajes que realizó a diferentes ciudades castellanas entre 1902 y 1910. En todos ellos el artista pudo contemplar y recoger con sus pinceles la riqueza escultórica presente en estas ciudades.

La muestra se enmarca dentro del ciclo *Viajar para pintar*, un proyecto expositivo que profundiza en la voluntad de Sorolla de plasmar en el lienzo sus múltiples viajes por España y que ya ha contado con otras ediciones en Madrid, Toledo, La Coruña o San Sebastián.



En esta ocasión, el Museo Nacional de Escultura presenta una cuidada selección de pinturas, esculturas y reproducciones artísticas pertenecientes a las colecciones del Museo Sorolla, de la Fundación Museo Sorolla y del propio museo vallisoletano. De esta forma, *Viajar para pintar. Sorolla y la escultura pintada* ofrece una faceta diferente de la obra del pintor, donde toman protagonismo las portadas de las grandes catedrales castellanas y las fachadas e interiores de palacios e iglesias.

(arriba)  
Joaquín Sorolla  
*Virgen*  
Madrid, Museo Sorolla

(abajo)  
Joaquín Sorolla  
*Púlpito de la Catedral de Pisa*  
Madrid, Museo Sorolla

## La escultura siempre estuvo ahí

Desde sus años de formación en las Escuelas de Artesanos de Valencia (1876-1879), el joven Joaquín Sorolla entró en contacto con la escultura a través del dibujo de la estatuaria clásica.

Concluidos sus estudios, su prioridad fue abrirse camino en Madrid, donde comienza a captar detalles urbanos en pequeñas tablitas. Precisamente en esa época se fecha *Virgen* (1880-1884), en la que Sorolla encuentra inspiración en una pequeña talla gótica de María con su Hijo en brazos que pudo ver tanto en Madrid como en Valencia.

En 1885 viaja a Roma como pensionado de la Diputación de Valencia, y durante esa estancia en Italia recorrerá diversas ciudades pintando óleos y acuarelas de pequeño tamaño. Es el caso de *Púlpito de Pisa* (1885), donde reproduce esta obra maestra de la escultura medieval salida del cincel de Nicola Pisano.

## La piedra hecha lienzo

Los éxitos conseguidos en los últimos años del siglo XIX, que tuvieron como colofón el *Grand Prix* de París en 1900, hacen de Sorolla un artista reconocido que se lanza a viajar por España en busca de una pintura más personal.

Con su familia visitará León, donde realiza el espectacular *Interior de la Catedral de León* (1903), uno de sus primeros acercamientos a las portadas medievales. Y en su búsqueda de nuevos lugares para pintar llega a Segovia en 1906, plasmando en el lienzo las esculturas y fuentes monumentales del Real Sitio de La Granja de San Ildefonso.

En 1909 expone por primera vez en Estados Unidos, lo que supuso un punto de inflexión en su carrera y el comienzo de unos años vertiginosos de creación artística. Para atender la gran demanda de ese momento, en 1910 recala en Ávila y Burgos, donde realiza numerosas obras protagonizadas por esculturas y monumentos arquitectónicos, como la Catedral de Burgos y la Cartuja de Miraflores en esa misma ciudad.

## Más allá de viajar

Entre 1911 y 1919 Sorolla abordó el colosal encargo de *Visión de España*, catorce paneles para la sede de la Hispanic Society of America. A los viajes de ocio familiar a Valencia o San Sebastián se suman ahora todos aquellos realizados para documentarse y pintar aspectos y elementos que le ayudarían a dar forma al ciclo. En ellos tuvo tiempo también para recrearse en las obras escultóricas que encontraba a su paso, como las tallas procesionales sevillanas o la producción de Francisco Salzillo que conoció en Murcia.

En medio de esta vorágine, su casa-estudio del Paseo General Martínez Campos –hoy Museo Sorolla– actuó como su refugio. *Rincón del estudio, San Juan Evangelista* (1914) es uno de los raros ejemplos en los que Sorolla pinta el interior de su casa y lo hace representando esta talla gótica, hoy en las colecciones del citado museo.

Los jardines que planificó en torno a su palacete fueron el otro oasis de sus años finales. Entre 1918 y 1919 los pintaría en varias ocasiones, captando algunas de las esculturas que lo pueblan. En la pérgola del tercer jardín fue donde, en 1920, sufrió el fatal accidente cerebrovascular que detendría sus pinceles.

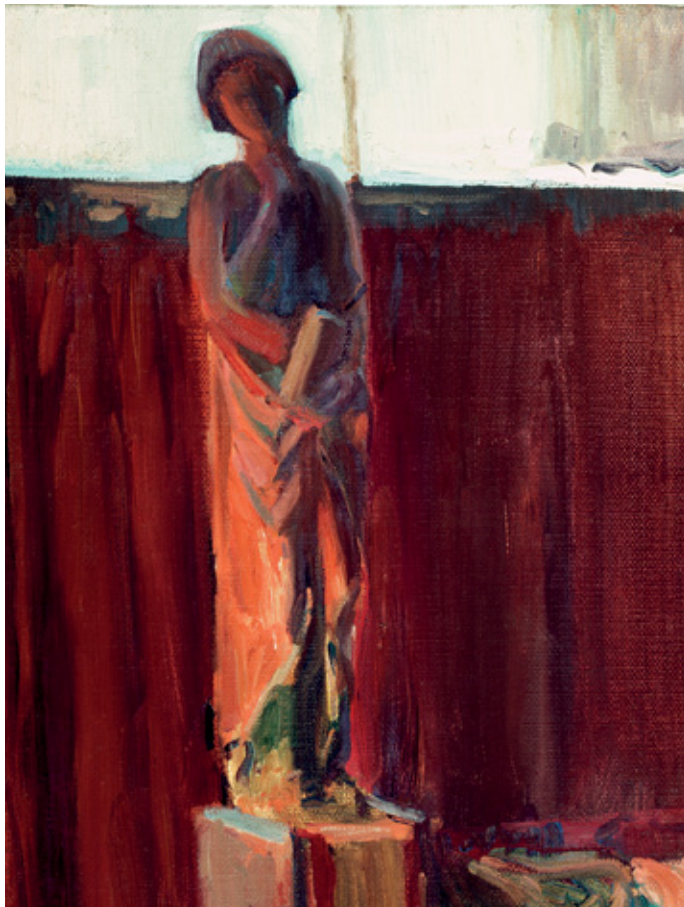
## Programación cultural

La conjunción entre las dos disciplinas que protagonizan esta muestra, pintura y escultura, inspira una programación cultural repleta de actividades para todos los gustos y todos los públicos.

Como viene siendo habitual en otras exposiciones celebradas por el Museo Nacional de Escultura, se ofrecerá un ciclo de visitas temáticas a cargo de nuestro equipo de educadoras. En él profundizaremos sobre la intensa relación que tuvo de la pintura de Joaquín Sorolla con la escultura que fue encontrando en sus diversos viajes.

Además, Fernando Delgado, uno de sus comisarios y conservador del Museo, ofrecerá otro conjunto de visitas con las que los asistentes podrán descubrir con mayor detalle los entresijos de esta exposición y los motivos que la han originado.

Los más pequeños podrán disfrutar de *Notas de color*, un taller que les dará la posibilidad de experimentar con la luz y los tonos de Sorolla en sus propias creaciones.



(izquierda)  
Joaquín Sorolla  
*Rincón del estudio. San Juan Evangelista*  
Madrid, Museo Sorolla

(derecha)  
*San Juan Evangelista*  
Madrid, Museo Sorolla



# Créditos y prestadores

## **ORGANIZACIÓN**

Museo Nacional de Escultura  
Museo Sorolla  
Fundación Museo Sorolla  
Ministerio de Cultura

## **DIRECCIÓN**

Alejandro Nuevo Gómez

## **COMISARIOS**

Elvira Guerra López (Museo Sorolla)  
Fernando Delgado López (Museo Nacional de Escultura)

## **COORDINACIÓN DE EXPOSICIONES**

Ana Gil Carazo  
Humberto Blanco García-Casarrubios

## **REGISTRO Y DOCUMENTACIÓN**

Ana M<sup>a</sup> Pérez Pérez  
Mónica Cerrejón García  
Isabel M<sup>a</sup> Berrocal Sánchez  
Jorge Romero Fernández  
María Jiménez Velayos

## **CONSERVACIÓN PREVENTIVA Y RESTAURACIÓN**

Alberto Campano Lorenzo  
Carolina Garvía Ballesteros  
Fernando Frutos Torres

## **COLECCIONES**

Miguel Ángel Marcos Villán  
Javier Andrés Pérez  
Fernando Delgado López

## **COMUNICACIÓN Y RELACIONES INSTITUCIONALES**

Óscar Fernández Fernández  
Alba Martínez Romero

## **PROGRAMAS PÚBLICOS**

Eva García de la Iglesia  
Laura Souto Paz  
Manuela García García  
Museando. Gestión Cultural

## **FOTOGRAFÍA**

Javier Muñoz González  
Paz Pastor Rodríguez

## **DISEÑO EXPOSITIVO Y GRÁFICO**

Ángel Rodríguez

## **PRODUCCIÓN Y MONTAJE**

RED Producciones  
Fernando Frutos Torres

## **ILUMINACIÓN**

Intervento

## **TRANSPORTE**

Andrés Martín

## **BIBLIOTECA**

M<sup>a</sup> José Vázquez Pedrazuela  
Tatiana Bernardo San Miguel  
Sergio Petite Martínez

## **ARCHIVO**

Sofía Pizarro Riñón

## **ADMINISTRACIÓN**

Victorino Hernando Sanz  
M<sup>a</sup> Isabel Alaguero Matos

## **SECRETARÍA**

Pilar Vaquero Véliz

## **ATENCIÓN AL VISITANTE**

Carmen Muñoz Martín  
Luis Pedro Pedrero Casares  
Laura Diezma Roldán

## **SEGURIDAD Y MANTENIMIENTO**

Alfonso Lezcano Flórez

## **PRESTADORES**

Museo Sorolla  
Fundación Museo Sorolla



